



«En ocasiones, raramente, solía encenderse el **salón** al atardecer, y el sonido del piano llenaba la casa, acogiéndome cuando yo llegaba al pie de la **escalera** de mármol hueca y resonante, mientras el resplandor vago de luz que se deslizaba allá arriba en la **galería**, me aparecía como un cuerpo impalpable, cálido y dorado, cuya alma fuese la música.»

«Le gustaba al niño ir siguiendo paciente, día a día, el brotar oscuro de las **plantas y de sus flores**. La aparición de una hoja, plegada aún y apenas visible su verde traslúcido junto al tallo donde ayer no estaba, le llenaba de asombro, y con ojos atentos, durante largo rato, quería sorprender su movimiento, su crecimiento invisible, tal otros quieren sorprender, en el vuelo, cómo mueve las alas el pájaro.»

«Recuerdo aquel rincón del **patio** en la casa natal, yo a solas y sentado en el primer peldaño de la **escalera** de mármol. La **vela** estaba echada, sumiendo el ambiente en una fresca penumbra, y sobre la lona, por donde se filtraba tamizada la luz del mediodía, una estrella destacaba sus seis puntas de paño rojo. Subían hasta los **balcones** abiertos, por el hueco del patio, las hojas anchas de las latánias, de un verde oscuro y brillante, y abajo, en torno de la **f fuente**, estaban agrupadas las matas floridas de adelfas y azaleas. Sonaba el agua al caer con un ritmo igual, adormecedor, y allá, en el fondo del agua unos peces escarlata nadaban con inquieto movimiento, centelleando sus escamas en un relámpago de oro. Disuelta en el ambiente había una languidez que lentamente iba invadiendo mi cuerpo.»

«La atmósfera del verano, densa hasta entonces, se aligeraba y adquiriría una acuidad a través de la cual los sonidos eran casi dolorosos, punzando la carne como la espina de una flor. Caían las primeras lluvias a mediados de septiembre, anunciándolas el trueno y el súbito nublarse del cielo, con un chocar acerado de aguas libres contra prisiones de cristal. La voz de la madre decía: "Que descorran la **vela**", y tras aquel quejido agudo (semejante al de las golondrinas cuando revolaban por el cielo azul sobre el patio) que levantaba el **toldo** al plegarse en los alambres de donde colgaba, la lluvia entraba dentro de la casa, moviendo ligera sus pies de plata con un rumor rítmico sobre las losas del patio.»

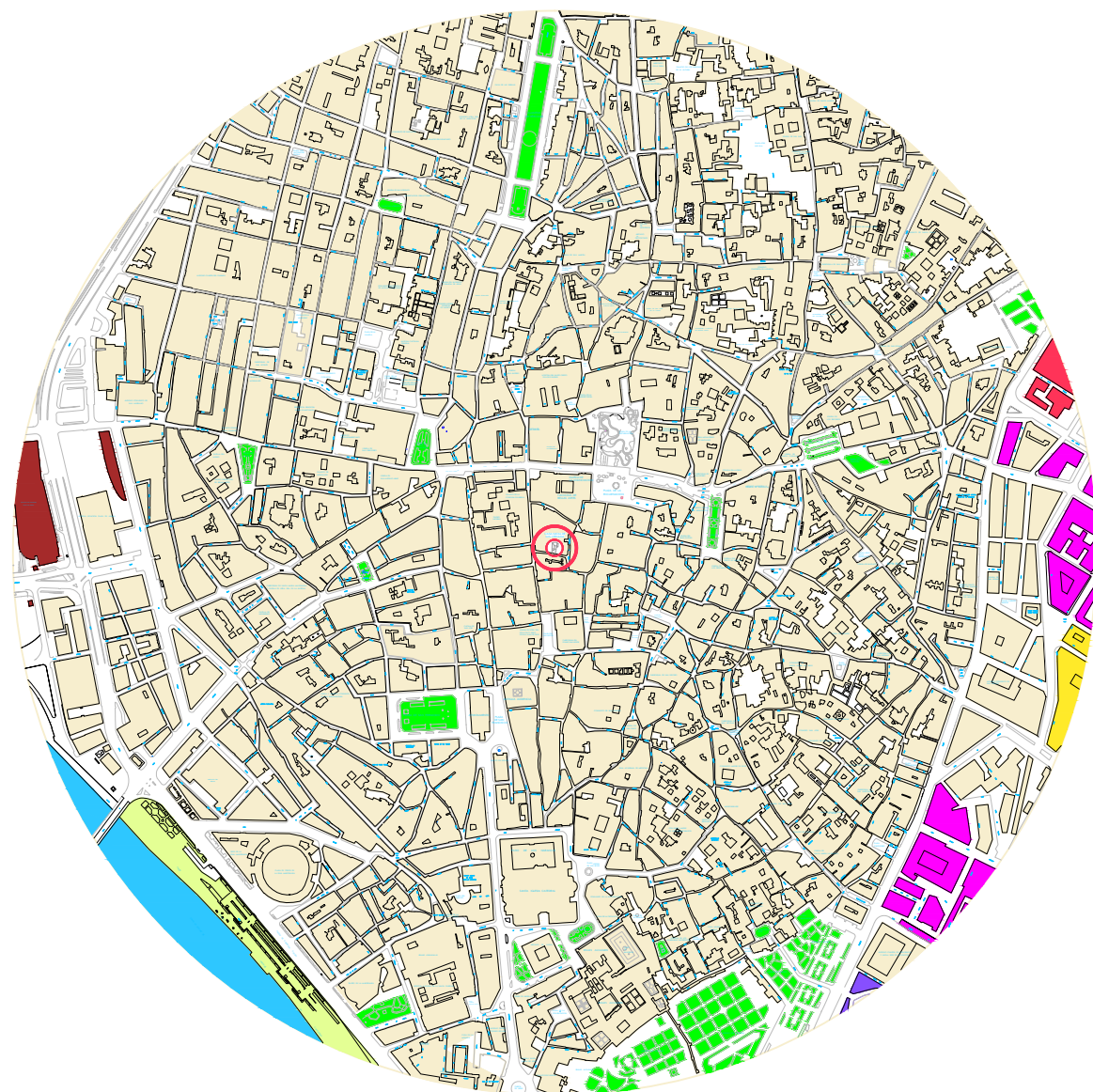
OCNOS. Luis Cernuda

REHABILITACIÓN DE LA CASANATALDELUISCERNUDA PARA USO MUSEÍSTICO



REHABILITACIÓN DE LA CASANATA DELUISCERNUDA PARA USO MUSEÍSTICO

SITUACIÓN: calle Acetres, 6, Sevilla
USO ACTUAL: vivienda desalojada
USO PREVISTO: museo



SITUACIÓN



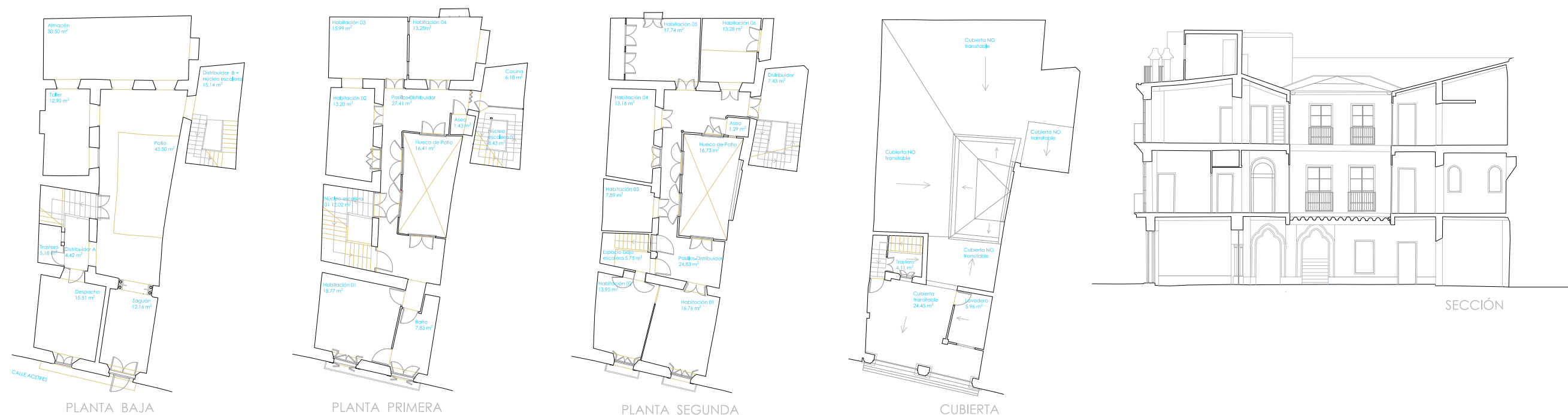
ENTORNO



REHABILITACIÓN DE LA CASANATALDELUIISCERNUDA PARA USO MUSEÍSTICO

Luis Cernuda, uno de los mayores poetas de la Generación del 27 y acaso de todo el siglo XX español, nació el 21 de septiembre de 1902 en el número 6 de la calle Conde de Tójar (hoy Acetres) en el centro histórico de Sevilla. Esa casa, fue de capital importancia en la formación de la sensibilidad del poeta, siempre en su memoria como refleja el libro de prosas poéticas Ocnos.

ESTADO ACTUAL



La Casa Natal de Luis Cernuda posee la tipología de casa patio, aunque en la actualidad nos aparece con bastantes intervenciones realizadas desde su año de construcción, datada en 1900, y que han alterado elementos de su configuración original.

La casa pertenece a una época en la que el "tipo" había evolucionado hacia una mayor relación con el exterior, incorporando en la fachada balcones abiertos y acristalados.

Aparecen tres balcones, uno corrido en planta primera con dos huecos y dos individuales en planta segunda, conformando una composición simétrica, dotados de rica ornamentación consistente en molduras en los recercados de los huecos, herrajes densos muy decorados en las barandillas de hierro forjado, y cornisas "clasicistas" en los voluos, así como en el pretil de la azotea, conformado éste último con tres pilastras rematadas con chapitel, siguiendo el mismo tipo de formalización

El zaguán que, aunque cumple una función primaria de acceso ya que no se trata simplemente de un portal, es el elemento que comunica el espacio público con el privado y con la imagen que la vivienda quiere ofrecer a la calle. Así la función de la cancela es la de dejar ver, pero impidiendo el paso.

El zaguán que, aunque cumple una función primaria de acceso ya que no se trata simplemente de un portal, es el elemento que comunica el espacio público con el privado y con la imagen que la vivienda quiere ofrecer a la calle. Así la función de la cancela es la de dejar ver, pero impidiendo el paso.

La organización de la casa se realiza tomando el patio como elemento generador de la misma. Es el encargado de realizar la disposición formal y funcional de la vivienda. El patio, en donde se dispondrían elementos de vegetación, una fuente central desaparecida, y una cierta dotación de mobiliario y elementos decorativos, estaba provisto de elementos superiores de oscurecimiento, como una vela o toldo. La luz directamente sobre los espacios abiertos, resaltaría las características representativas del patio. Además de producir una alternancia entre espacio en sombra y espacio iluminado, que es una de las características más reconocibles en la tipología de la casa-patio.

La casa se desarrolla en cuatro cruja. La primera contiene el zaguán en planta baja, las segunda, tercera y cuarta abiertas al patio que se localiza en la medianera Este de la parcela. La escalera principal se sitúa en segunda crujía abierta al patio, aunque sólo comunica la planta baja y la primera. El acceso a la planta segunda se realiza por otra escalera más secundaria, situada al fondo de la parcela, que sí da acceso a todas las plantas excepto a la cubierta. El acceso a la azotea visitable se realiza a través de una tercera escalera situada en la planta segunda.

La auténtica entrada a la casa se produce a través de la cancela del zaguán, la cual aparece flanqueada por dos pares de columnas de mármol, rematadas en capitel de orden toscano y sobre pedestal, en arco de medio punto con alifz, ornamentado con molduras y yeserías. De la misma forma se enfatiza el acceso a la subida por la escalera principal, siendo en este caso con dos arcos neogóticos trilobulados, enmarcados también en alifz rico en yeserías.

En la evolución de la tipología, se cierran las galerías perimetrales al patio, y éste se remata posteriormente a su construcción con montera de vidrio. Al ser el patio medianero, se conforman dos galerías superiores, evidenciadas en la planta baja con voladizos de los forjados, no apareciendo ningún soporte vertical en el límite del hueco del patio con los muros de carga de la estructura.

Distribución de las plantas primera y segunda.

La primera planta se desarrolla alrededor de las galerías cerradas al patio. Anteriormente se dedicaba a vivienda. Aparecen estancias muy modificadas: baño en primera crujía con balcón a la calle; cocina en distribuidor de la segunda escalera; etc.

La segunda planta tenía uso de vivienda antes de la compra por el Ayuntamiento, aunque se encontraba desalajada debido a su estado muy deplorable.

La cubierta en primera crujía es accesible del tipo azotea a la andaluza. El resto de la cubierta se resuelve con faldones inclinados revestidos con placas de fibrocemento, que supuestamente han sustituido a la original que era de teja árabe. La caja de la segunda escalera se cubre también con montera acristalada.

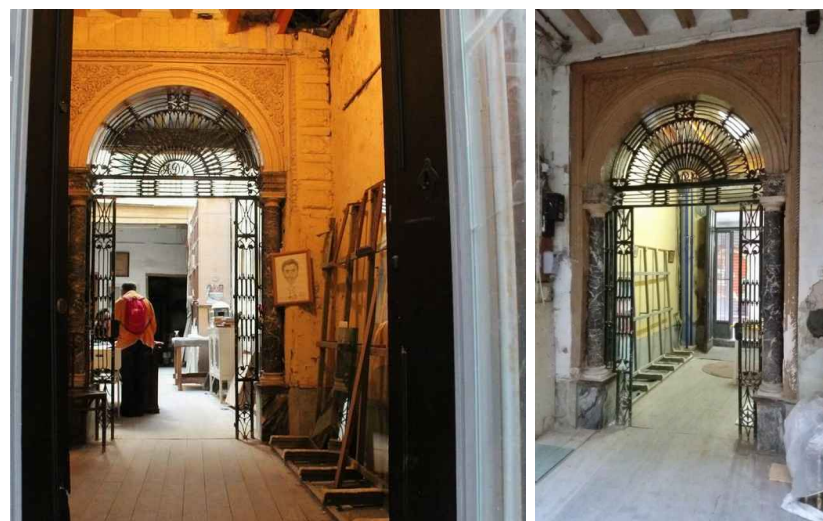


REHABILITACIÓN DE LA CASANATALDELUISCERNUDA PARA USO MUSEÍSTICO

IMÁGENES DEL ESTADO ACTUAL



FACHADA



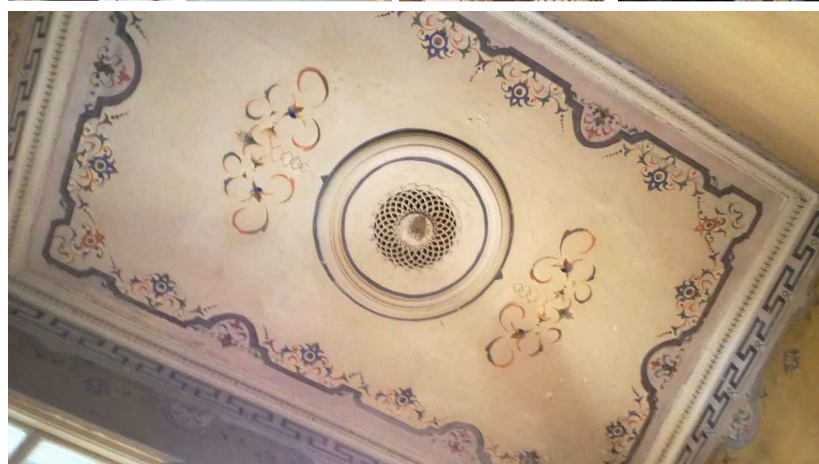
ZAGUÁN



PATIO



REHABILITACIÓN DE LA CASANATALDELUISCERNUDA PARA USO MUSEÍSTICO



ESCALERA PRINCIPAL



PLANTA PRIMERA



PLANTA SEGUNDA



AZOTEA



REHABILITACIÓN DE LA CASANATALDELUIISCERNUDA PARA USO MUSEÍSTICO

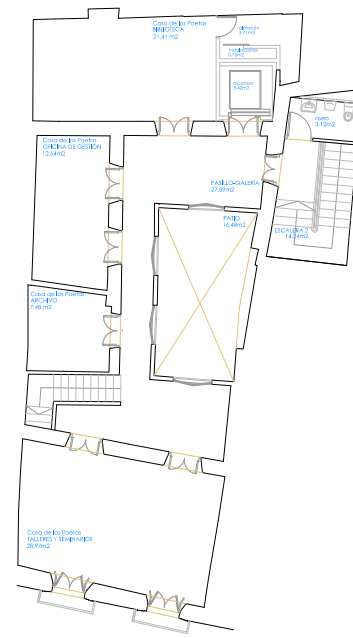
PROPUESTA



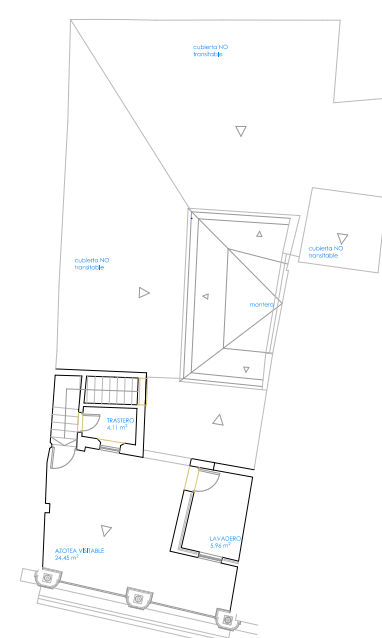
PLANTA BAJA



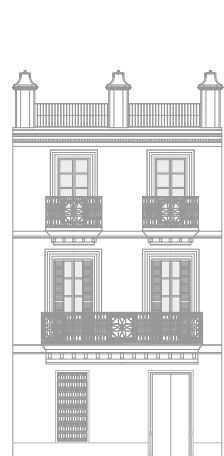
PLANTA PRIMERA



PLANTA SEGUNDA



CUBIERTA



alzado a calle Acetres



SECCIÓN 1



SECCIÓN 2

SUPERFICIES

SUPERFICIE ÚTIL

planta baja	planta primera	planta segunda
zaguán 11,32 m ²	sala 03 28,14 m ²	archivo 7,48 m ²
fienda 14,79 "	pasillo-galería 25,42 "	oficina gestión 12,54 "
patio 42,95 "	escalera 1 12,12 "	pasillo-galería 27,69 "
escalera 1 12,12 "	sala 04 12,58 "	aseo 4,68 "
sala 02 12,39 "	sala 05 21,08 "	sala y seminarios 28,97 "
sala 01 21,38 "	escalera 2 14,14 "	almacén 3,71 "
escalera 2 14,50 "	instalaciones 0,72 "	biblioteca 21,41 "
instalaciones 0,73 "	ascensor 3,42 "	escalera 2 10,33 "
ascensor 3,26 "	almacén 2,09 "	ascensor 3,42 "
almacén 1,89 "		instalaciones 0,75 "
		escal. azotea 3,59 "
TOTAL: 135,33 m²	TOTAL: 119,71 m²	TOTAL: 124,77 m²
		TOTAL: 379,81 m²

SUPERFICIE CONSTRUIDA

planta baja 160,52 m ²	
planta primera 161,00 "	
planta segunda 163,27 "	
planta de cubierta 15,40 "	TOTAL: 500,39 m²
	sin la cubierta: 484,79 m ²

El proyecto tiene como objeto la rehabilitación integral de la casa natal del poeta Luis Cernuda, para su conversión en Casa Museo, así como sede de la Casa de los Poetas y las Letras de Sevilla.

La propuesta planteada para la rehabilitación, se basa fundamentalmente en la recuperación de la casa en sus claves y espacios originales de la tipología de la casa patio, y no sólo en las zonas impuestas en el grado de protección, sino en la totalidad de la misma. Para ello desaparecerán los elementos distorsionantes y añadidos a lo largo de su vida: trastero debajo de escalera principal, baño en primera crujía de planta primera, cocina en distribuidor de la segunda escalera, aseos en galerías, particiones, etc.

El planeamiento que afecta a la casa es: Planeamiento de desarrollo: **Plan Especial del Sector nº 8 del Conjunto Histórico de Sevilla "Encarnación-Magdalena"**. Clasificación del suelo: **Urbano consolidado**. Zona de ordenanza del suelo urbano: **Centro Histórico**. Nivel de Protección: **C - Protección parcial en grado 1**

En la ficha del Catálogo de Edificios de la casa se especifican los elementos a proteger de la casa: **FACHADA, PRIMERA CRUJÍA, PATIO, ESCALERA Y TIPO DE CUBIERTA**.

La Comisión Provincial de Patrimonio Histórico de la Delegación Provincial de la Consejería de Cultura de la Junta de Andalucía, declaró la casa como BIC con la tipología de "Sitio Histórico".

Se proponen salas para los distintos usos expositivos, propiciando que el recorrido por la casa sea un aliciente más de la visita. Para que se posibilite su uso público museístico es necesario realizar intervenciones importantes para que se puedan cumplir las normativas derivadas de ese uso: accesibilidad, protección y evacuación contra el fuego, etc. Dichas intervenciones se sitúan en zonas no protegidas de la casa, y no distorsionan espacios singulares que alteren el tipo.

Las intervenciones mencionadas son:

- **Escalera nueva accesible**, a construir en el espacio que ocupa la actual en tercera crujía, y que da acceso a todas las plantas de la casa. La actual no cumple las normativas de accesibilidad, y de evacuación para protección contra el fuego.
- **Aseo adaptado**, situado debajo de la citada escalera nueva.
- **Ascensor accesible**. Situado en la sala 01 de la planta baja, en la sala 05 de la planta primera, y en la biblioteca de la planta segunda, espacios de mayores superficies de la casa, por lo que no producen detrimento importante para su uso expositivo.

Se ha pretendido concentrar estas actuaciones necesarias que posibiliten el uso público de la casa cumpliendo las normativas, en una misma zona en tercera y cuarta crujía, que son zonas no protegidas y no visibles desde los espacios más emblemáticos de la casa, como son el patio y las galerías de las plantas primera y segunda. La escalera principal se restaura y se mantiene en su conformación actual, solo eliminando el trastero situado debajo de la zanca intermedia en planta baja.